



2025 Consumer Confidence Report on
Water Quality for 2024

Annual Water Quality Report

Liberty Utilities – Mesa Crest
PWS Number 1910241



Message from the President

Liberty is committed to providing customers with safe, quality drinking water. We are proud to present this Water Quality Report (Consumer Confidence Report) that shares detailed information regarding local water service and our compliance with state and federal water quality standards during the 2024 calendar year.

Liberty makes appropriate investments each year to deliver water that meets the safety standards established by the California State Water Resources Control Board's Division of Drinking Water (DDW), the California Public Utilities Commission (CPUC), and the United States Environmental Protection Agency (EPA). We invest responsibly to maintain the local water infrastructure because a strong infrastructure is key to delivering quality water. The water we deliver to your home or business is thoroughly tested by independent laboratories, and data is provided to DDW to verify compliance with primary and secondary state and federal water quality standards.

We know our customers rely on us for water that is safe to drink, and we take this responsibility seriously. At Liberty, "Sustaining Energy and Water for Life" is more than a tagline. Our employees live in the community and take pride in providing quality water and reliable service to you and your neighbors.

If you have any questions about this report, please don't hesitate to contact us at 800-727-5987.

On behalf of the entire Liberty family, thank you for being a valued customer and neighbor. We are proud to be your water provider.

Sincerely,

Moses Thompson

President, Liberty California/Arizona/Texas

This report contains important information about your drinking water. Please contact Liberty at (800) 727-5987 for assistance in Spanish.

Este informe contiene información muy importante sobre su agua para beber. Favor comunicarse con Liberty al (800) 727-5987 para asistirlo en Español.

To request a printed copy of this report, please call us at 1-800-727-5987. This report can also be found at www.libertyenergyandwater.com.

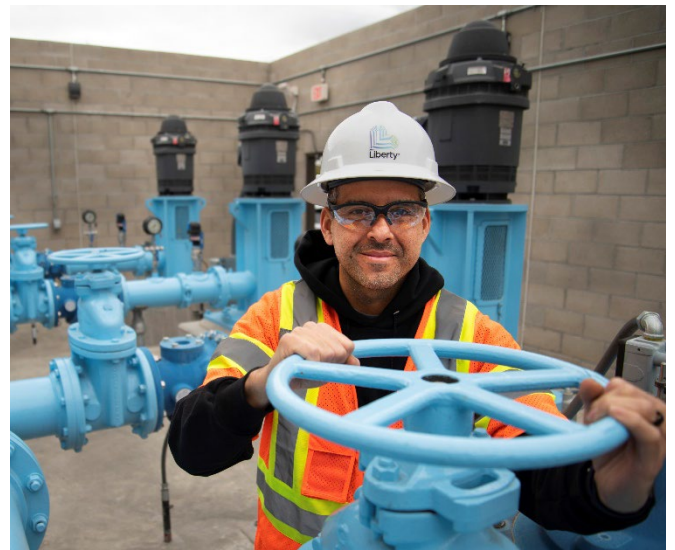
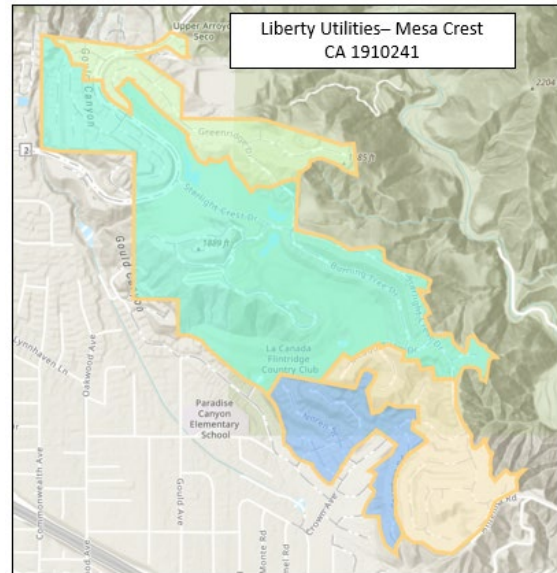
Where Does My Water Come From? Communities Served

In 2024, Liberty Utilities – Mesa Crest system obtained 100% of its source water from the Metropolitan Water District of Southern California (MWD). The MWD imports water from the Colorado River Aqueduct and the Sacramento–San Joaquin Delta through the State Water Project.

About the Metropolitan Water District of Southern California

MWD is a consortium of 26 cities and water districts that provides drinking water to nearly 19 million people in parts of Los Angeles, Orange, San Diego, Riverside, San Bernardino, and Ventura counties. The mission of the MWD is to provide its service area with adequate and reliable supplies of high-quality water to meet present and future needs in an environmentally and economically responsible way. MWD continues to add storage and conservation resources to its already diverse water supply portfolio to ensure a reliable water supply well into the future. Further, MWD continues to invest in water quality improvements, including the addition of ozone as a treatment process and the expansion of its treatment capacity to provide excellent-quality water. For more information about MWD, visit their website at www.mwdh2o.com.

The Mesa Crest system receives water from the MWD Weymouth Filtration Plant in La Verne. In 2024, the Weymouth Plant source water comprised 0 to 100% State Water Project supply and 0 to 100% Colorado River Water supply.



What are Drinking Water Standards?

Drinking water standards are the regulations set by the USEPA to control the level of contamination in the nation's drinking water. The USEPA and the SWRCB are the agencies responsible for establishing drinking water quality standards in California. This approach includes assessing and protecting drinking water sources; protecting wells and surface water; making sure water is treated by qualified operators; ensuring the integrity of the distribution system; and making information about water quality available to the public. The water delivered to your home meets the standards required by the USEPA and the SWRCB.



This report describes those contaminants that have been detected in the analyses of almost 200 different potential contaminants, nearly 100 of which are regulated by the USEPA and the SWRCB. Liberty is proud to tell you that there have been no contaminants detected that exceed any federal or state drinking water standards. Hundreds of samples analyzed every month by Liberty's contract certified laboratory assures that all primary (health-related) and secondary (aesthetic) drinking water standards are being met. Sample results are available in the Table that is part of this report.

This report is intended to provide information for all water users. If received by an absentee landlord, a business, or a school, please share the information with tenants, employees or students. We are happy to make additional copies of this report available. You may also access this report on the Liberty web page at www.libertyenergyandwater.com.

Substances That Could be in Water

The sources of drinking water (both tap water and bottled water) include rivers, lakes, streams, ponds, reservoirs, springs, and wells. As water travels over the surface of the land or through the ground, it dissolves naturally-occurring minerals and, in some cases, radioactive material, and can pick up substances resulting from the presence of animals or from human activity. These substances are also called contaminants.

Contaminants that may be present in source water

include:

Microbial Contaminants, such as viruses and bacteria, which may come from sewage treatment plants, septic systems, agricultural livestock operations, and wildlife.

Inorganic Contaminants, such as salts and metals, which can be naturally-occurring or result from urban stormwater runoff, industrial, or domestic wastewater discharges, oil and gas production, mining, or farming.

Pesticides and Herbicides, which may come from a variety of sources such as agriculture, urban stormwater runoff, and residential uses.

Organic Chemical Contaminants, including synthetic and volatile organic chemicals, which are byproducts of industrial processes and petroleum production, and can also come from gas stations, urban stormwater runoff, and septic systems.

Radioactive Contaminants, which can be naturally-occurring or be the result of oil and gas production and mining activities.

In order to ensure that tap water is safe to drink, the U.S. Environmental Protection Agency (U.S. EPA) and the States Water Resources Control Board (State Water Board) prescribe regulations that limit the amount of certain contaminants in water provided by public water systems. U.S. Food and Drug Administration regulations and California law also establish limits for contaminants in bottled water that provide the same protection for public health.

Drinking water, including bottled water, may reasonably be expected to contain at least small amounts of some contaminants. The presence of contaminants does not necessarily indicate that water poses a health risk. More information about contaminants and potential health effects can be obtained by calling the USEPA Safe Drinking Water Hotline at 1-800-426-4791 or visiting their website at <https://www.epa.gov/safewater>. For information on bottled water visit the USFDA website at www.fda.gov.

Do I Need to Take Special Precautions?

Some people may be more vulnerable to contaminants in drinking water than the general population. Immunocompromised persons such as persons with cancer undergoing chemotherapy, persons who have undergone organ transplants, people with HIV/AIDS or other immune system disorders, some elderly, and infants can be particularly at risk from infections. These people should seek advice about drinking water from their healthcare providers. The USEPA and Centers for Disease Control (CDC) guidelines on appropriate means to lessen the risk of infection by *Cryptosporidium* and other microbial contaminants are available from the Safe Drinking Water Hotline at 1-800-426-4791.

Important Health Information

Lead - If present, elevated levels of lead can cause serious health problems, especially for pregnant women and young children. Lead in drinking water is primarily from materials and components associated with service lines and home plumbing. Liberty is responsible for providing high-quality drinking water but cannot control the variety of materials used in plumbing components. When your water has been sitting for several hours, you can minimize the potential for lead exposure by flushing your tap for 30 seconds to 2 minutes before using water for drinking or cooking. If you are concerned about lead in drinking water, you may wish to have your water tested. Information on lead in drinking water, testing methods, and steps you can take to minimize exposure is available from the Safe Drinking Water Hotline at 1-800-426-4791 or at <http://www.epa.gov/lead>.

Liberty has completed an inventory of the material of the service lines. If you would like to know what material your service line is made of, please contact our office at 1-800-727-5987.

Liberty completes lead tap sampling at customer premises every three years. If you would like to know the results of the last monitoring or you would like to participate in the next monitoring round, please contact us at 1-800-727-5987.

Information About Chloramines

Liberty purchases water from the Metropolitan Water District (MWD). MWD applies a disinfectant, called chloramine, to their water supply. Chloramine is a combination of chlorine and ammonia. You are receiving this information because Liberty purchases water from MWD, and we want you, our customer, to be informed about chloramine.

Chloramine does not pose a health hazard to the general population. Chloramine has been used as a disinfectant for municipal water supplies since the early 1900s and is safe for drinking, bathing, cooking, and other normal uses.

Two specific groups, however, may need to take extra precautions with chloraminated water – kidney dialysis patients and fish hobbyists. While chloraminated water does not pose a risk to kidney dialysis patients who drink, cook, or bathe in it, those who use kidney dialysis machines may want to take special precautions or consult their physician for the appropriate type of water treatment to remove chloramines from the water used for dialysis. Customers who maintain fishponds, tanks, or aquariums should also make necessary adjustments in water quality treatment, as chloramines are toxic to fish. Contact your local pet store or fish shop for additional assistance. For more information on chloramines, call Liberty at (800) 727-5987 or visit <https://www.epa.gov/dwreginfo/chloramines-drinking-water>.



codes and standards is essential for community water safety. Always consult a qualified plumbing professional.

Many water-use activities can introduce substances that may cause aesthetic issues or health concerns if they enter the distribution system. Common cross-connections include:

- Garden hoses connected to a hose bib without a vacuum breaker.
- Toilet tank fill valves lacking the required air gap.
- Landscape irrigation systems without proper backflow prevention.

The potential contaminants are numerous. The EPA notes that various substances have contaminated drinking water due to inadequate cross-connection control, including antifreeze from heating systems, lawn chemicals from hoses or sprinklers, blue water from toilet tanks, and carbonated water from soda dispensers.

How Might I Become Actively Involved?

If you would like to observe the decision-making process that affects drinking water quality or if you have any further questions about your drinking water report, please call us at 1-800-727-5987 to inquire about scheduled meetings or contact persons.

Cross-Connection

To ensure the quality of the water, Liberty has an effective cross-connection control program. This program safeguards the public water supply by preventing risks from customers' properties. Our specialists test all backflow prevention assemblies annually and manage the installation of new systems for both commercial and residential properties.

Backflow can happen due to pressure changes in our distribution system or a customer's plumbing, making customers our first line of defense. Minor home improvement projects without proper safeguards can pose risks. Adhering to plumbing

Testing Results

During the year, Liberty collects water samples to determine the presence of any radioactive, biological, inorganic, or organic contaminants. All of the substances listed in the table below tested under the Maximum Contaminant Level (MCL). Liberty believes it is important you know what was detected, and how much of the substance was present. The state allows the monitoring of certain substances less than once a year because the concentrations of these substances do not change frequently. If a substance was tested and there was no detection, it is not listed in this table. You can find Definitions, Terms and Abbreviations related to this Table in the next section for easy reference.

Mesa Crest 2024 Annual Water Quality Report

PRIMARY STANDARDS – Health Based

DISTRIBUTION SYSTEM

Disinfectant Residuals	Violation? (Yes/No)	Primary MCL (MRDL)	PHG (MRDLG)	Range of Detection	Average	Most Recent Sampling Date	Typical Source of Constituent	
Chlorine [as Cl ₂] (ppm)	No	(4.0)	4	0.1 – 2.6	1.6	2024	Drinking water disinfectant added for treatment	
Disinfection By-Products	Violation? (Yes/No)	Primary MCL	PHG (MCLG)	Range of Detection	Average	Most Recent Sampling Date	Typical Source of Constituent	
TTHMs [Total of Four Trihalomethanes] (ppb)	No	80	N/A	25 - 33	30	2024	Byproduct of drinking water disinfection	
HAA5 [Total of Five Haloacetic Acids] (ppb)	No	60	N/A	7 - 9	9	2024	Byproduct of drinking water disinfection	
Lead and Copper (Residential Internal Plumbing)	Violation? (Yes/No)	Action Level	PHG (MCLG)	Sample Data	Range of Detection	90th Percentile Level	Most Recent Sampling Date	Typical Source of Constituent
Copper (ppm)	No	1.3	0.3	0 of the 12 samples collected exceeded the action level.	ND - 0.33	0.23	2022	Internal corrosion of household plumbing systems; erosion of natural deposits; leaching from wood preservatives
Lead (ppb)	No	15	0.2	0 of the 12 samples collected exceeded the action level.	ND - 0.97	ND	2022	Internal corrosion of household plumbing systems; discharges from industrial manufacturers; erosion of natural deposits

SOURCE WATER

Inorganic Constituents	Violation? (Yes/No)	Primary MCL	PHG (MCLG)	Range of Detection for MWD Sources	Average Level for MWD Sources	Most Recent Sampling Date	Typical Source of Constituent
Aluminum (ppm)	No	1	0.6	ND – 0.15	0.093	2024	Erosion of natural deposits; residual from some surface water treatment processes
Fluoride (ppm) [Naturally occurring]	No	2	1	0.3 – 0.8	0.7	2024	Erosion of natural deposits; water additive that promotes strong teeth; discharge from fertilizer and aluminum factories

SECONDARY STANDARDS – Aesthetics

SOURCE WATER

	Violation? (Yes/No)	Secondary MCL	PHG (MCLG)	Range of Detection for MWD Sources	Average Level for MWD Sources	Most Recent Sampling Date	Typical Source of Constituent
Aluminum (ppb)	No	200	N/A	ND - 150	93	2024	Erosion of natural deposits; residual from some surface water treatment processes
Chloride (ppm)	No	500	N/A	96 - 116	106	2024	Runoff/leaching from natural deposits; seawater influence
Color (Color Unit)	No	15	N/A	1	1	2024	Naturally-occurring organic materials
Specific Conductance (µS/cm)	No	1600	N/A	912 – 1,080	996	2024	Substances that form ions when in water; seawater influence
Sulfate (ppm)	No	500	N/A	200 - 250	225	2024	Runoff/leaching from natural deposits; industrial wastes
Total Dissolved Solids (ppm)	No	1000	N/A	573 - 690	632	2024	Runoff/leaching from natural deposits
Radioactive Constituents	Violation? (Yes/No)	Primary MCL	PHG (MCLG)	Range of Detection for MWD Sources	Average Level for MWD Sources	Most Recent Sampling Date	Typical Source of Constituent
Uranium (pCi/L)	No	20	0.43	ND - 3	ND	2024	Erosion of natural deposits

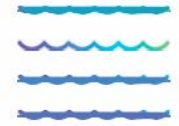
OTHER CONSTITUENTS

	Violation? (Yes/No)	Notification Level	PHG (MCLG)	Range of Detection for MWD Sources	Average Level for MWD Sources	Most Recent Sampling Date	Typical Source of Constituent
Alkalinity as CaCO ₃ (ppm)	N/A	N/A	N/A	109 - 127	118	2024	Runoff/leaching of natural deposits; carbonate, bicarbonate, hydroxide, and occasionally borate, silicate, and phosphate
Calcium (ppm)	N/A	N/A	N/A	59 - 76	68	2024	Runoff or leaching from natural deposits
Hardness [as CaCO ₃] (ppm)	N/A	N/A	N/A	241 - 303	272	2024	Runoff/leaching from natural deposits; sum of polyvalent cations, generally magnesium and calcium present in the water
Hardness [as CaCO ₃] (grains/gal)	N/A	N/A	N/A	14.1 – 17.7	15.9	2024	
Magnesium (ppm)	N/A	N/A	N/A	23 - 29	26	2024	Runoff or leaching from natural deposits
pH (pH units)	N/A	N/A	N/A	8.2	8.2	2024	Hydrogen ion concentration
Potassium (ppm)	N/A	N/A	N/A	4.6 – 5.4	5.0	2024	Runoff or leaching from natural deposits
Sodium (ppm)	N/A	N/A	N/A	93 - 117	105	2024	Salt present in the water; naturally occurring

UNREGULATED CHEMICAL MONITORING^(c)

	Violation? (Yes/No)	Notification Level	PHG (MCLG)	Range of Detection for MWD Sources	Average Level for MWD Sources	Most Recent Sampling Date	Typical Source of Constituent
Hexavalent Chromium (ppm)	N/A	N/A	0.02	1 - 4	2	2022	
Boron (ppb)	N/A	1,000	N/A	140	140	2024	Run off/leaching from natural deposits; industrial wastes
Lithium (ppb)	N/A	N/A		32 - 47	40	2024	Naturally-occurring; used in electrochemical cells, batteries, and organic syntheses and pharmaceuticals
Chlorate (ppb)	N/A	800	N/A	80	80	2024	Byproduct of drinking water chlorination; industrial processes

**Meets/
Exceeds
Regulations**





Definitions, Terms and Abbreviations

AL: Action Level, or the concentration of a contaminant which, when exceeded, triggers treatment or other requirements which a water system must follow.

Contaminant: Any physical, chemical, biological, or radiological substance or matter in water.

HAA5: Haloacetic Acids (mono-, di- and tri-chloroacetic acid, and mono- and di- bromoacetic acid) as a group.

Herbicide: Any chemical(s) used to control undesirable vegetation.

LRAA: Locational Running Annual Average, or the locational average of sample analytical results for samples taken during the previous four calendar quarters.

MCLG: Maximum Contaminant Level Goal is the level of a contaminant in drinking water below which there is no known or expected risk to health. MCLGs are set by the U.S. Environmental Protection Agency.

MCL: Maximum Contaminant Level is the highest level of a contaminant that is allowed in drinking water. Primary MCLs are set as close to the PHGs (or MCLGs) as is economically and technologically feasible. Secondary MCLs are set to protect the odor, taste, and appearance of drinking water.

MCL: Maximum Contaminant Level, or the highest level of a contaminant that is allowed in drinking water. MCLs are set as close to the MCLGs as feasible using the best available treatment technology.

MRDL: Maximum Residual Disinfectant Level is the highest level of a disinfectant allowed in drinking water. There is convincing evidence that addition of a disinfectant is necessary for control of microbial contaminants.

MRDLG: Maximum Residual Disinfectant Level Goal, is the level of a drinking water disinfectant below which there is no known or expected risk to health. MRDLGs do not reflect the benefits of the use of disinfectants to control microbial contaminants.

N/A: not applicable.

ND: not detectable at testing limits.

NTU: Nephelometric Turbidity Unit, used to measure cloudiness in drinking water.

pCi/L: picocuries per liter, a measure of radioactivity.

PDWS: Primary Drinking Water Standards are MCLs, MRDLs, and treatment techniques (TTs) for contaminants that affect health, along with their monitoring and reporting requirements.

Pesticide: Generally, any substance or mixture of substances intended for preventing, destroying, repelling, or mitigating any pest.

ppb: parts per billion or micrograms per liter.

ppm: parts per million or milligrams per liter.

ppt: parts per trillion or nanograms per liter.

PHG: Public Health Goal is the level of a contaminant in drinking water below which there is no known or expected risk to health. PHGs are set by the California Environmental Protection Agency.

RAA: Running Annual Average, or the average of sample analytical results for samples taken during the previous four calendar quarters.

Range of Results: Shows the lowest and highest levels found during a testing period, if only one sample was taken, then this number equals the Highest Test Result or Highest Value.

SMCL: Secondary Maximum Contaminant Level, or the secondary standards that are non-enforceable guidelines for contaminants and may cause cosmetic effects (such as skin or tooth discoloration) or aesthetic effects (such as taste, odor or color) in drinking water. EPA recommends these standards but does not require water systems to comply

TT: Treatment Technique, or a required process intended to reduce the level of a contaminant in drinking water.

TTHM: Total Trihalomethanes (chloroform, bromodichloromethane, dibromochloromethane, and bromoform) as a group.

Conservation Tips for Consumers

Did you know that the average U.S. household uses approximately 400 gallons of water per day or 100 gallons per person per day? Luckily, there are many low-cost and no-cost ways to conserve water. Small changes can make a big difference – try one today and soon it will become second nature.

- ✓ Take short showers – a 5-minute shower uses 4 to 5 gallons of water compared to up to 50 gallons for a bath.
- ✓ Shut off water while brushing your teeth, washing your hair, and shaving and save up to 500 gallons a month.
- ✓ Use a water-efficient showerhead. They are inexpensive, easy to install, and can save you up to 750 gallons a month.
- ✓ Run your clothes washer and dishwasher only when they are full. You can save up to 1,000 gallons a month.
- ✓ Water plants only when necessary.
- ✓ Fix leaking toilets and faucets. Faucet washers are inexpensive and take only a few minutes to replace. To check your toilet for a leak, place a few drops of food coloring in the tank and wait. If it seeps into the toilet bowl without flushing, you have a leak. Fixing it or replacing it with a new, more efficient model can save up to 1,000 gallons a month.
- ✓ Adjust sprinklers so only your lawn is watered. Apply water only as fast as the soil can absorb it and during the cooler parts of the day to reduce evaporation.
- ✓ Teach your kids about water conservation to ensure a future generation that uses water wisely. Make it a family effort to reduce next month's water bill!
- ✓ Visit <https://www.epa.gov/watersense> for more information.

Contact Information

For information about this report or your water quality in general, please contact Liberty's office at 1-800-727-5987 or Andrea Covarrubias, Water Quality Specialist, at (562) 545-1149.

Reporte Anual de Calidad de agua

Liberty Utilities – Mesa Crest
PWS Number 1910241



Mensaje del Presidente

Liberty se compromete a brindar a sus clientes agua potable segura y de calidad. Nos enorgullece presentar este Informe de Calidad del Agua (Informe de Confianza del Consumidor), que ofrece información detallada sobre el servicio local de agua y nuestro cumplimiento de las normas estatales y federales de calidad del agua durante el año calendario 2024.

Liberty realiza inversiones adecuadas cada año para suministrar agua que cumpla con los estándares de seguridad establecidos por la División de Agua Potable (DDW) de la Junta Estatal de Control de Recursos Hídricos de California, la Comisión de Servicios Públicos de California (CPUC) y la Agencia de Protección Ambiental de los Estados Unidos (EPA). Invertimos responsablemente para mantener la infraestructura hídrica local, ya que una infraestructura sólida es clave para el suministro de agua de calidad. El agua que suministramos a su hogar o negocio se analiza exhaustivamente en laboratorios certificados, y los datos se proporcionan a la DDW para verificar el cumplimiento de los estándares de calidad del agua, tanto estatales como federales, primarios y secundarios.

Sabemos que nuestros clientes confían en nosotros para obtener agua potable, y nos tomamos esta responsabilidad muy en serio. En Liberty, "Energía y agua sostenibles para la vida" es más que un eslogan. Nuestros empleados viven en la comunidad y se enorgullecen de brindar agua de calidad y un servicio confiable a usted y a sus vecinos.

Si tiene alguna pregunta sobre este informe, no dude en comunicarse con nosotros al 800-727-5987.

En nombre de toda la familia Liberty, gracias por ser un valioso cliente y vecino. Nos enorgullece ser su proveedor de agua.

Atentamente,

Moses Thompson

Presidente, Liberty California/Arizona/Texas

Este informe contiene información importante sobre su agua potable. Para obtener ayuda en español, comuníquese con Liberty al (800) 727-5987.

Este informe contiene información muy importante sobre su agua para beber. Favor comunicarse con Liberty al (800) 727-5987 para asistirlo en español.

Para solicitar una copia impresa de este informe, llámenos al 1-800-727-5987. También puede consultarlo en www.libertyenergyandwater.com.

¿De dónde viene mi agua?

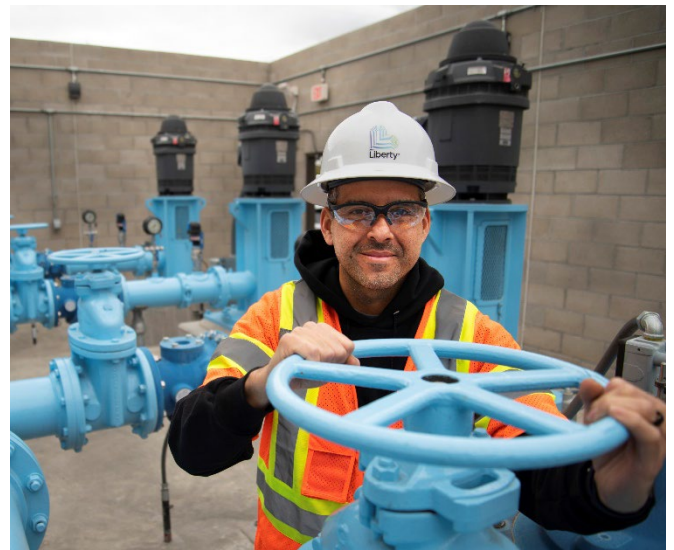
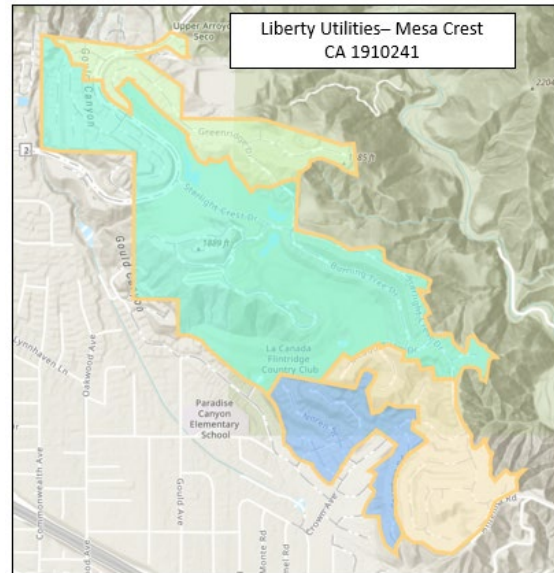
Comunidades atendidas

En 2024, el sistema Liberty Utilities – Mesa Crest obtuvo el 100 % de su agua de origen del Distrito Metropolitano de Agua del Sur de California (MWD). El MWD importa agua del Acueducto del Río Colorado y del Delta del Sacramento-San Joaquín a través del Proyecto Estatal de Agua.

Acerca del Distrito Metropolitano de Agua del Sur de California

El MWD es un consorcio de 26 ciudades y distritos de agua que abastece de agua potable a casi 19 millones de personas en los condados de Los Ángeles, Orange, San Diego, Riverside, San Bernardino y Ventura. La misión del MWD es proporcionar a su área de servicio un suministro adecuado y confiable de agua de alta calidad para satisfacer las necesidades presentes y futuras de forma responsable desde el punto de vista ambiental y económico. El MWD continúa incorporando recursos de almacenamiento y conservación a su ya diversa cartera de suministro de agua para garantizar un suministro confiable en el futuro. Además, el MWD continúa invirtiendo en mejoras de la calidad del agua, incluyendo la incorporación del ozono como proceso de tratamiento y la expansión de su capacidad de tratamiento para proporcionar agua de excelente calidad. Para obtener más información sobre el MWD, visite su sitio web: www.mwdh2o.com.

El sistema Mesa Crest recibe agua de la Planta de Filtración Weymouth del MWD en La Verne. En 2024, el agua de la Planta de Weymouth representaba entre el 0 % y el 100 % del suministro del Proyecto Hidráulico Estatal y entre el 0 % y el 100 % del suministro de agua del Río Colorado.



¿Qué son las normas sobre agua potable?

Los estándares de agua potable son las regulaciones establecidas por la USEPA para controlar el nivel de contaminación del agua potable del país. La USEPA y la SWRCB son las agencias responsables de establecer los estándares de calidad del agua potable en California. Este enfoque incluye evaluar y proteger las fuentes de agua potable; proteger los pozos y las aguas superficiales; asegurar que el agua sea tratada por operadores calificados; asegurar la integridad del sistema de distribución; y poner a disposición del público información sobre la calidad del agua. El agua que se entrega a su hogar cumple con los estándares exigidos por la

USEPA y la SWRCB.



Este informe describe los contaminantes detectados en los análisis de casi 200 contaminantes potenciales diferentes, casi 100 de los cuales están regulados por la USEPA y la SWRCB. Liberty se enorgullece de informarles que no se han detectado contaminantes que excedan los estándares federales o estatales para el agua potable. Cientos de muestras analizadas mensualmente por el laboratorio certificado por Liberty garantizan el cumplimiento de todos los estándares primarios (relacionados con la salud) y secundarios (estéticos) para el agua potable. Los resultados de las muestras están disponibles en la tabla que forma parte de este informe.

Este informe tiene como objetivo proporcionar información a todos los usuarios de agua. Si lo recibe un propietario ausente, una empresa o una escuela, por favor, comparta la información con inquilinos, empleados o estudiantes. Con gusto pondremos a su disposición copias adicionales de este informe. También puede acceder a él en la página web de Liberty: www.libertyenergyandwater.com.

Sustancias que podrían estar en el agua

Las fuentes de agua potable (tanto agua del grifo como agua embotellada) incluyen ríos, lagos, arroyos, estanques, embalses, manantiales y pozos. Al circular por la superficie terrestre o a través del suelo, el agua disuelve minerales naturales y, en algunos casos, material radiactivo,

y puede absorber sustancias derivadas de la presencia de animales o de la actividad humana. Estas sustancias también se denominan contaminantes.

Los contaminantes que pueden estar presentes en el agua de ingreso incluyen:

Contaminantes microbianos, semejante como virus y bacterias, cual puede venir de plantas de tratamiento de aguas residuales, sistemas sépticos, operaciones agrícolas y ganaderas y vida silvestre.

Contaminantes inorgánicos, como sales y metales, que pueden estar presentes de forma natural o ser resultado de escorrentías de aguas pluviales urbanas, descargas de aguas residuales industriales o domésticas, producción de petróleo y gas, minería o agricultura.

Pesticidas y herbicidas, que pueden provenir de diversas fuentes, como la agricultura, la escorrentía de aguas pluviales urbanas y el uso residencial. usos.

Contaminantes químicos orgánicos, incluidos los productos químicos orgánicos sintéticos y volátiles, que son subproductos de los procesos industriales y de la producción de petróleo, y que también pueden provenir de gasolineras y aguas pluviales urbanas. escorrentía y fosas sépticas sistemas.

Contaminantes radiactivos, que pueden estar presentes de forma natural o ser resultado de la producción de petróleo y gas y la minería actividades.

Para garantizar que el agua del grifo sea potable, la Agencia de Protección Ambiental de los Estados Unidos (EPA) y la Junta Estatal de Control de Recursos Hídricos (Junta Estatal del Agua) establecen regulaciones que limitan la cantidad de ciertos contaminantes en el agua suministrada por los sistemas públicos de agua. Las regulaciones de la Administración de Alimentos y Medicamentos de los Estados Unidos (FDA) y la ley de California también establecen límites para los contaminantes en el agua embotellada que brindan la misma protección para la salud pública.

Es razonable esperar que el agua potable, incluida el agua embotellada, contenga al menos pequeñas cantidades de algunos contaminantes. La presencia de contaminantes no implica necesariamente que el agua represente un riesgo para la salud. Puede obtener más información sobre los contaminantes y sus posibles efectos en la salud llamando a la Línea Directa de Agua Potable Segura de la USEPA al 1-800-426-4791 o visitando su sitio web: <https://www.epa.gov/safewater>. Para obtener información sobre el agua embotellada, visite el sitio web de la USFDA: www.fda.gov.

¿Necesito tomar precauciones especiales?

Algunas personas pueden ser más vulnerables a los contaminantes del agua potable que la población general. Las personas inmunodeprimidas, como las personas con cáncer que reciben quimioterapia, las personas que se han sometido a trasplantes de órganos, las personas con VIH/SIDA u otros trastornos del sistema inmunitario, algunos ancianos y los bebés, pueden tener un riesgo especial de contraer infecciones. Estas personas deben consultar con sus profesionales de la salud sobre el agua potable. Las directrices de la USEPA y los Centros para el Control y la Prevención de Enfermedades (CDC) sobre las medidas adecuadas para reducir el riesgo de infección por *Cryptosporidium* y otros microbios... Los contaminantes están disponibles llamando a la línea directa de agua potable segura al 1-800-426-4791.

Información importante de salud

Plomo: Si está presente, los niveles elevados de plomo pueden causar graves problemas de salud, especialmente en mujeres embarazadas y niños pequeños. El plomo en el agua potable proviene principalmente de materiales y componentes asociados con las líneas de servicio y la plomería

doméstica. Liberty es responsable de proporcionar agua potable de alta calidad, pero no puede controlar la variedad de materiales utilizados en los componentes de plomería. Si el agua ha estado estancada durante varias horas, puede minimizar la posibilidad de exposición al plomo abriendo el grifo de 30 segundos a 2 minutos antes de usarla para beber o cocinar. Si le preocupa la presencia de plomo en el agua potable, le recomendamos que la analice. Puede obtener información sobre el plomo en el agua potable, los métodos de análisis y las medidas que puede tomar para minimizar la exposición llamando a la Línea Directa de Agua Potable Segura al 1-800-426-4791 o visitando <http://www.epa.gov/lead>.

Liberty ha realizado un inventario del material de las líneas de servicio. Si desea saber de qué material está hecha su línea de servicio, comuníquese con nuestra oficina al 1-800-727-5987.

Liberty realiza muestreos de plomo en las instalaciones del cliente cada tres años. Si desea conocer los resultados del último monitoreo o participar en el próximo, contáctenos al 1-800-727-5987.

Información sobre las cloraminas

Liberty compra agua del Distrito Metropolitano de Agua (MWD). El MWD aplica un desinfectante llamado cloramina a su suministro de agua. La cloramina es una combinación de cloro y amoníaco. Recibe esta información porque Liberty compra agua del MWD y queremos que usted, nuestro cliente, esté informado sobre la cloramina.

La cloramina no representa un riesgo para la salud de la población en general. Se ha utilizado como desinfectante para el suministro de agua municipal desde principios del siglo XX y es segura para beber, bañarse, cocinar y otros usos habituales.

Sin embargo, dos grupos específicos podrían necesitar tomar precauciones adicionales con el agua cloraminada: los pacientes de diálisis renal y

los aficionados a los peces. Si bien el agua cloraminada no representa un riesgo para los pacientes de diálisis renal que la beben, cocinan o se bañan, quienes usan máquinas de diálisis renal podrían querer tomar precauciones especiales o consultar a su médico sobre el tipo de tratamiento de agua adecuado para eliminar las cloraminas del agua utilizada para la diálisis. Los clientes que mantienen estanques, tanques o acuarios también deberían realizar los ajustes necesarios en el tratamiento de la calidad del agua, ya que las cloraminas son tóxicas para los peces. Comuníquese con su tienda de mascotas o tienda de peces local para obtener ayuda adicional. Para obtener más información sobre las cloraminas, llame a Liberty al (800) 727-5987 o visite <https://www.epa.gov/dwreginfo/chloramines-drinking-water>.

Conexión cruzada

Para garantizar la calidad del agua, Liberty cuenta con un eficaz programa de control de interconexiones. Este programa protege el suministro público de agua al prevenir riesgos en las propiedades de los clientes. Nuestros especialistas prueban anualmente todos los sistemas de prevención de reflujo y gestionan la instalación de nuevos sistemas tanto para propiedades comerciales como residenciales.

El reflujo puede ocurrir debido a cambios de presión en nuestro sistema de distribución o en la plomería de un cliente, lo que convierte a los clientes en nuestra primera línea de defensa. Los proyectos pequeños de mejoras en el hogar sin las medidas de seguridad adecuadas pueden representar riesgos. Cumplir con los códigos y normas de plomería es esencial para la seguridad hídrica de la comunidad. Siempre consulte a un plomero calificado.

Muchas actividades relacionadas con el uso del agua pueden introducir sustancias que podrían

causar problemas estéticos o de salud si entran en el sistema de distribución. Entre las conexiones cruzadas más comunes se incluyen:

- Mangueras de jardín conectadas a una toma de manguera sin disyuntor de vacío.
- Las válvulas de llenado del tanque del inodoro carecen del espacio de aire requerido.
- Sistemas de riego de jardines sin una adecuada prevención de reflujo.

Los contaminantes potenciales son numerosos. La EPA señala que diversas sustancias han contaminado el agua potable debido a un control inadecuado de las conexiones cruzadas, incluyendo el anticongelante de los sistemas de calefacción, los productos químicos para césped de las mangueras o aspersores, el agua azul de los tanques de los inodoros y el agua carbonatada de los dispensadores de refrescos.



¿Cómo puedo participar activamente?

Si desea observar el proceso de toma de decisiones que afecta la calidad del agua potable o si tiene más preguntas sobre su informe de agua potable, llámenos al 1-800-727-5987 para solicitar información sobre reuniones programadas o personas de contacto.

Resultados de la prueba

Durante el año, Liberty recolecta muestras de agua para determinar la presencia de contaminantes radiactivos, biológicos, inorgánicos u orgánicos. Todas las sustancias enumeradas en la tabla a continuación se analizaron por debajo del Nivel Máximo de Contaminante (MCL). En Liberty, es importante que usted sepa qué se detectó y qué cantidad de sustancia estaba presente. El estado permite el monitoreo de ciertas sustancias menos de una vez al año porque sus concentraciones no cambian con frecuencia. Si una sustancia se analizó y no se detectó, no se incluye en esta tabla. Puede encontrar definiciones, términos y abreviaturas relacionados con esta tabla en la siguiente sección para facilitar su consulta.

Informe anual sobre la calidad del agua de Mesa Crest 2024								
NORMAS PRIMARIAS – Basadas en la Salud								
SISTEMA DE DISTRIBUCIÓN								
Residuos de desinfectante	¿Violación? (Sí/No)	primario (MRDL)	PHG (MRDLG)	Rango de detección	Promedio	Fecha de muestreo más reciente	Fuente típica de constituyente	
Cloro [como Cl ₂] (ppm)	No	(4.0)	4	0,1 – 2,6	1.6	2024	Desinfectante de agua potable añadido para su tratamiento.	
Subproductos de desinfección	¿Violación? (Sí/No)	MCL primario	PHG (MCLG)	Rango de detección	Promedio	Fecha de muestreo más reciente	Fuente típica de constituyente	
THM [Total de cuatro trihalometanos] (ppb)	No	80	N / A	25 - 33	30	2024	Subproducto de la desinfección del agua potable	
HAA5 [Total de cinco ácidos haloacéticos] (ppb)	No	60	N / A	7 - 9	9	2024	Subproducto de la desinfección del agua potable	
Plomo y cobre (plomería interna residencial)	¿Violación? (Sí/No)	Nivel de acción	PHG (MCLG)	Datos de muestra	Rango de detección	Nivel del percentil 90	Fecha de muestreo más reciente	Fuente típica de constituyente
Cobre (ppm)	No	1.3	0.3	De las 12 muestras recolectadas, 0 superaron el nivel de acción.	ND - 0.33	0.23	2022	Corrosión interna de los sistemas de plomería domésticos; erosión de depósitos naturales; lixiviación de conservantes de madera
Plomo (ppb)	No	15	0.2	De las 12 muestras recolectadas, 0 superaron el nivel de acción.	ND – 9.7	ND	2022	Corrosión interna de sistemas de plomería domésticos; descargas de fabricantes industriales; erosión de depósitos naturales
AGUA DE FUENTE								
Constituyentes inorgánicos	¿Violación? (Sí/No)	MCL primario	PHG (MCLG)	Rango de detección para fuentes MWD	Nivel promedio de fuentes de MWD	Fecha de muestreo más reciente	Fuente típica de constituyente	
Aluminio (ppm)	No	1	0.6	ND – 0,15	0.093	2024	Erosión de depósitos naturales; residuo de algunos procesos de tratamiento de aguas superficiales	
Fluoruro (ppm) [Presencia natural]	No	2	1	0,3 – 0,8	0.7	2024	Erosión de depósitos naturales; aditivo de agua que promueve dientes fuertes; descarga de fábricas de fertilizantes y aluminio	

ESTÁNDARES SECUNDARIOS – Estética

AGUA DE FUENTE

	¿Violación? (Sí/No)	MCL secundario	PHG (MCLG)	Rango de detección para fuentes MWD	Nivel promedio de fuentes de MWD	Fecha de muestreo más reciente	Fuente típica de constituyente
Aluminio (ppb)	No	200	N / A	ND-150	93	2024	Erosión de depósitos naturales; residuo de algunos procesos de tratamiento de aguas superficiales
Cloruro (ppm)	No	500	N / A	96 - 116	106	2024	Escorrentía/lixiviación de depósitos naturales; influencia del agua de mar
Color (Unidad de color)	No	15	N / A	1	1	2024	Materiales orgánicos de origen natural
Conductancia específica (µS/cm)	No	1600	N / A	912 – 1.080	996	2024	Sustancias que forman iones cuando están en el agua; influencia del agua de mar
Sulfato (ppm)	No	500	N / A	200 - 250	225	2024	Escorrentía/lixiviación de depósitos naturales; desechos industriales
Sólidos disueltos totales (ppm)	No	1000	N / A	573 - 690	632	2024	Escorrentía/lixiviación de depósitos naturales
Componentes radiactivos	¿Violación? (Sí/No)	MCL primario	PHG (MCLG)	Rango de detección para fuentes MWD	Nivel promedio de fuentes de MWD	Fecha de muestreo más reciente	Fuente típica de constituyente
Uranio (pCi/L)	No	20	0.43	ND-3	ND	2024	Erosión de depósitos naturales

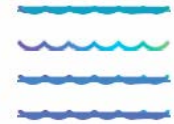
OTROS COMPONENTES

	¿Violación? (Sí/No)	Nivel de notificación	PHG (MCLG)	Rango de detección para fuentes MWD	Nivel promedio de fuentes de MWD	Fecha de muestreo más reciente	Fuente típica de constituyente
Alcalinidad como CaCO3(ppm)	N / A	N / A	N / A	109 - 127	118	2024	Escorrentía/lixiviación de depósitos naturales; carbonato, bicarbonato, hidróxido y, ocasionalmente, borato, silicato y fosfato.
Calcio (ppm)	N / A	N / A	N / A	59 - 76	68	2024	Escorrentía o lixiviación de depósitos naturales
Dureza [como CaCO3] (ppm)	N / A	N / A	N / A	241 - 303	272	2024	Escorrentía/lixiviación de depósitos naturales; suma de cationes polivalentes, generalmente magnesio y calcio presentes en el agua.
Dureza [como CaCO3] (granos/gal)	N / A	N / A	N / A	14.1 – 17.7	15.9	2024	
Magnesio (ppm)	N / A	N / A	N / A	23 - 29	26	2024	Escorrentía o lixiviación de depósitos naturales
pH (unidades de pH)	N / A	N / A	N / A	8.2	8.2	2024	Concentración de iones de hidrógeno
Potasio (ppm)	N / A	N / A	N / A	4.6 – 5.4	5.0	2024	Escorrentía o lixiviación de depósitos naturales
Sodio (ppm)	N / A	N / A	N / A	93 - 117	105	2024	Sal presente en el agua; ocurre de forma natural

MONITOREO QUÍMICO NO REGULADO {c}

	¿Violación? (Sí/No)	Nivel de notificación	PHG (MCLG)	Rango de detección para fuentes MWD	Nivel promedio de fuentes de MWD	Fecha de muestreo más reciente	Fuente típica de constituyente
Cromo hexavalente (ppm)	N / A	N / A	0.02	1 - 4	2	2022	
Boro (ppb)	N / A	1.000	N / A	140	140	2024	Escorrentía/lixiviación de depósitos naturales; desechos industriales
Litio (ppb)	N / A	N / A		32 - 47	40	2024	De origen natural; se utiliza en celdas electroquímicas, baterías, síntesis orgánicas y productos farmacéuticos.
Clorato (ppb)	N / A	800	N / A	80	80	2024	Subproducto de la cloración del agua potable; procesos industriales

**Meets/
Exceeds
Regulations**





Definiciones, términos y abreviaturas

AL : Nivel de acción, o la concentración de un contaminante que, cuando se excede, desencadena el tratamiento u otros requisitos que un sistema de agua debe seguir.

Contaminante: Cualquier sustancia o materia física, química, biológica o radiológica presente en el agua.

HAA5 : Ácidos haloacéticos (ácido mono-, di- y tricloroacético, y ácido mono- y dibromoacético) como grupo.

Herbicida: Cualquier producto químico utilizado para controlar la vegetación indeseable.

LRAA : Promedio móvil anual por ubicación, o promedio por ubicación de los resultados analíticos de muestras tomadas durante los cuatro trimestres calendario anteriores.

MCLG : El Objetivo de Nivel Máximo de Contaminante (MCLG) es el nivel de un contaminante en el agua potable por debajo del cual no existe ningún riesgo conocido o esperado para la salud. Los MCLG son establecidos por la Agencia de Protección Ambiental de los Estados Unidos.

MCL: El Nivel Máximo de Contaminante (MCL) es el nivel máximo de un contaminante permitido en el agua potable. Los MCL primarios se establecen lo más cerca posible de los PHG (o MCLG) que sea económica y tecnológicamente viable. Los MCL secundarios se establecen para proteger el olor, el sabor y la apariencia del agua potable.

MCL : Nivel máximo de contaminante, o el nivel más alto de un contaminante que se permite en bebida agua. MCL son colocar como cerca a los MCLG tan pronto como sea posible usando el mejor Tecnología de tratamiento disponible.

MRDL : Nivel Máximo Residual de Desinfectante. Es el nivel máximo de desinfectante permitido en el agua potable. Existe evidencia convincente de que la adición de un desinfectante es necesaria para controlar los contaminantes microbianos.

MRDLG : Objetivo de Nivel Máximo Residual de Desinfectante. Es el nivel de desinfectante para agua potable por debajo del cual no existe ningún riesgo conocido o esperado para la salud. Los MRDLG no reflejan los beneficios del uso de desinfectantes para controlar los contaminantes microbianos.

N/A : no aplicable.

ND : no detectable en los límites de prueba.

NTU : Unidad de turbidez nefelométrica, utilizada para medir la turbidez en el agua potable.

pCi/L : picocurios por litro, una medida de radiactividad.

PDWS: Los estándares primarios de agua potable son MCL, MRDL y técnicas de tratamiento (TT) para contaminantes que afectan la salud, junto con sus requisitos de monitoreo y presentación de informes.

Pesticida: En general, cualquier sustancia o mezcla de sustancias destinadas a prevenir, destruir, repeler o mitigar cualquier plaga.

ppb : partes por mil millones o microgramos por litro.

ppm : partes por millón o miligramos por litro.

ppt : partes por billón o nanogramos por litro.

(PHG): El Objetivo de Salud Pública es el nivel de un contaminante en el agua potable por debajo del cual no existe ningún riesgo conocido o esperado para la salud. Los PHG son establecidos por la Agencia de Protección Ambiental de California.

RAA : Promedio anual móvil, o el promedio de los resultados analíticos de muestras tomadas durante los cuatro trimestres calendario anteriores.

Rango de resultados : muestra los niveles más bajos y más altos encontrados durante un período de prueba, si solo se tomó una muestra, entonces este número es igual al resultado de prueba más alto o al valor más alto.

SMCL : Nivel Máximo de Contaminante Secundario, o las normas secundarias que constituyen directrices no vinculantes para contaminantes y que pueden causar efectos cosméticos (como decoloración de la piel o los dientes) o estéticos (como sabor, olor o color) en el agua potable. La EPA recomienda estas normas, pero no exige que los sistemas de agua las cumplan.

TT : Técnica de tratamiento, o proceso requerido destinado a reducir el nivel de un contaminante en el agua potable.

TTHM : Trihalometanos totales (cloroformo, bromodiclorometano, dibromoclorometano y bromoformo) como grupo.

Consejos de conservación para consumidores

¿Sabías que un hogar promedio en Estados Unidos usa aproximadamente 400 galones de agua al día, o 100 galones por persona al día? Afortunadamente, existen muchas maneras económicas y gratuitas de conservar agua. Pequeños cambios pueden marcar una gran diferencia: prueba uno hoy y pronto te resultará natural.

- ✓ Tome duchas cortas: una ducha de 5 minutos utiliza entre 4 y 5 galones de agua, en comparación con los 50 galones que se utilizan para un baño.
- ✓ Cierre el agua mientras se cepilla los dientes, se lava el cabello o se afeita y ahorre hasta 500 galones al mes.
- ✓ Use un cabezal de ducha de bajo consumo. Son económicos, fáciles de instalar y pueden ahorrarle hasta 750 galones al mes.
- ✓ Use la lavadora y el lavavajillas solo cuando estén llenos. Puede ahorrar hasta 1000 galones al mes.
- ✓ Riega las plantas sólo cuando sea necesario.
- ✓ Repare los inodoros y grifos que gotean. Las arandelas de los grifos son económicas y se cambian en solo unos minutos. Para comprobar si su inodoro tiene una fuga, coloque unas gotas de colorante alimentario en el tanque y espere. Si se filtra en la taza sin tirar de la cadena, tiene una fuga. Repararlo o reemplazarlo por un modelo nuevo y más eficiente puede ahorrar hasta 1000 galones al mes.
- ✓ Ajuste los aspersores para que solo se riegue el césped. Aplique agua solo tan rápido como la tierra pueda absorberla y durante las horas más frescas del día para reducir la evaporación.
- ✓ Enseñe a sus hijos a conservar el agua para asegurar una futura generación que la use con prudencia. ¡Hagamos un esfuerzo familiar para reducir la factura del agua del próximo mes!
- ✓ Visite <https://www.epa.gov/watersense> para obtener más información.

Información del contacto

Para obtener información sobre este informe o la calidad del agua en general, comuníquese con la oficina de Liberty al 1-800-727-5987 o con Andrea Covarrubias, especialista en calidad del agua, al (562) 545-1149.